

BOKSLUTSKOMMUNIKÉ

JANUARI-DECEMBER 2021

JANUARI-DECEMBER 2021

Ett starkt kvartal för hela koncernen

FJÄRDE KVARTALET OKTOBER - DECEMBER

- Koncernens nettoomsättning uppgick till 257,9 (227,0) MSEK, en ökning med 14 procent.
- Koncernens EBITDA uppgick till 66,5 (49,6) MSEK, en ökning med 34 procent. Ökningen var 27 procent justerat för engångsposter *)
- EBITDA-marginalen uppgick till 26 (22) procent (24 (22) procent justerat för engångsposter *).
- Resultatet efter skatt uppgick till 40,8 (21,3) MSEK.
- Resultat per aktie uppgick till 2,7 (1,4) SEK.
- Kassaflödet från den löpande verksamheten uppgick till 42,6 (37,0) MSEK.

TOLV MÅNADER JANUARI-DECEMBER

- Koncernens nettoomsättning uppgick till 916,3 (817,4) MSEK, en ökning med 12 procent.
- Koncernens EBITDA uppgick till 202,5 (157,2) MSEK, en ökning med 29 procent. Ökningen var 23 procent justerat för engångsposter *)
- EBITDA-marginalen uppgick till 22 (19) procent. (20 (19) procent justerat för engångsposter poster *).
- Resultatet efter skatt uppgick till 98,1 (64,5) MSEK.
- Resultat per aktie uppgick till 6,5 (4,2) SEK.
- Kassaflödet från den löpande verksamheten uppgick till 116,3 (115,6) MSEK.

MSEK	FJÄRDE KVARTALET		FÖRÄNDR.	JANUARI-DECEMBER		FÖRÄNDR.
	2021	2020		2021	2020	
Nettoomsättning	257,9	227,0	30,8	916,3	817,4	98,9
EBITDA	66,5	49,6	16,9	202,5	157,2	45,4
EBITDA %	25,8%	21,8%	4,0% enh	22,1%	19,2%	2,9% enh
EBITA	54,8	39,5	15,3	160,2	118,9	41,3
EBITA %	21,2%	17,4%	3,9 % enh	17,5%	14,5%	2,9% enh
Res. per aktie (SEK)	2,7	1,4	1,4	6,5	4,2	2,3

För definitioner och förklaringar, se sidan 28.

*) Engångsposter utgörs dels av intäkt hänförlig till justering av skuld avseende villkorad köpeskillning (-2,3 MSEK i kvartalet och 9,5 MSEK för helåret 2021) samt intäkt från reglering av köpeskillning 5,7 MSEK som skedde i fjärde kvartalet, båda relaterade till förvärvet av Multi-ply och dels av intäkt under föregående år hänförlig till royalty-överenskommelse (4,8 MSEK).

"ETT STARKT FJÄRDE KVARTAL FÖR HELA KONCERNEN"

Försäljningstillväxt

Koncernens försäljning ökade med 14% i det fjärde kvartalet. Efterfrågan var god för koncernens bolag och generellt hög på alla geografiska marknader. Båda affärsområdena ökade försäljningen. Inom Medicinteknik hade flera bolag god tillväxt, och förvärv bidrog även till viss del. Inom specialistläkemedel ökade försäljningen starkt inom den registrerade läkemedelsportföljen. Försäljningstillväxten för helåret 2021 blev 12%.

Marginalförbättring

EBITDA ökade med 34% och marginalen var 26% vilket innebär en marginalförbättring med 4 procentenheter. Rensat för engångsposter var marginalen 24%, vilket var en förbättring med 2 procentenheter. Ökade volymer, produktmix och prisjusteringar bidrog till den ökade marginalen. På inköpssidan har ökade leveranstider bidragit till högre lagernivåer. EBITDA ökning för helåret 2021 blev 29%, rensat för engångsposter blev ökningen 23%. Generellt sett är det fjärde kvartalet ofta koncernens starkaste kvartal både avseende försäljning och resultat.

Pandemin är fortfarande närvarande och den ökade smittspridning visade sig i högre sjukfrånvaro under den senare delen av kvartalet.

Stark finansiell ställning och förvärvsutrymme

MedCap är en långsiktig ägare som förvärvar och utvecklar små och medelstora Life Science-bolag som är starka inom ett produktområde eller en marknad, och har potential att fortsätta expandera. Under kvartalet fortlöpte arbetet med upparbetade kontakter och förvärvsdialoger på flera marknader, och det gavs fler möjligheter att besöka och utvärdera bolag. Koncernen har en stark finansiell ställning och vi ser möjligheter till förvärv som goda.

Avslutningsvis

Jag konstaterar att det fjärde kvartalet var koncernens starkaste kvartal någonsin och vi såg en positiv utveckling i koncernens båda affärsområden. MedCap har en välfungerande modell och är ett bra hem och ägare till Life Science bolag som fortsätter utvecklas.

Anders Dahlberg, VD
Stockholm 2022-02-10



MEDCAPKONCERNEN I KORTHET

MedCap förvärvar och utvecklar lönsamma, marknadsledande nischbolag inom Life Science, ofta med ambitioner att växa internationellt. Verksamheten bedrivs inom två Affärsområden: Medicinteknik och Specialistläkemedel.

MedCap är en aktiv och långsiktig ägare med självständiga dotterbolag som drivs under sina respektive varumärken, men där koncerngemensamma strategier och synergier tillvaratas. Våra dotterbolag får tillgång till resurser, kompetens, nätverk och ett aktivt beslutsstöd som annars kan vara svårt att finna i mindre bolag. MedCaps ägarstyrning sker utifrån en tydlig ansvarsfördelning, värdegrund och företagsfilosofi, allt för att skapa bästa möjliga förutsättningar för lönsamhet och tillväxt.

Tillväxt genom förvärv är en viktig och central del i affärsstrategierna och en kritisk del av den

förväntade framtida tillväxten. Detta sker främst i form av tilläggsförvärv till befintliga dotterbolag, men även genom förvärv av nya kärninnehav av företag med säte i norra Europa och med internationell potential. Bolag som förvärvas omsätter i normalfallet 50-200 MSEK.

Företagen skall ha en bevisad affärsmodell där vi tillsammans med bolagets ledning eller grundare kan identifiera och realisera en inneboende potential och skapa ambitiösa planer för vidare utveckling. MedCap är normalt majoritetsägare, men saminvesterar gärna i företag med starka entreprenörer och ledare i ett första steg mot en större ägarroll.

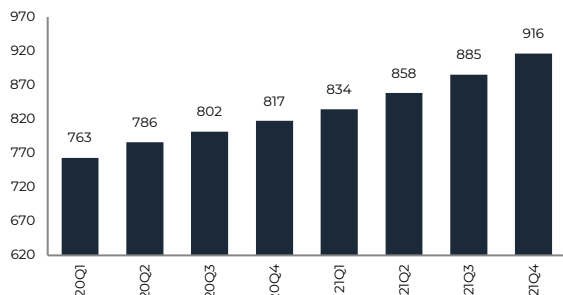
Koncernen är noterad på Nasdaq Stockholms Mid Cap segment.

För ytterligare information: www.medcap.se

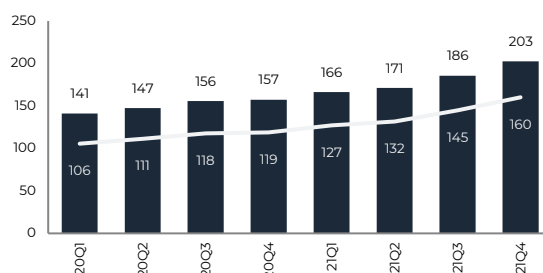


OMSÄTTNING OCH RESULTAT

Koncernens nettoomsättning R12 (MSEK)



Koncernens EBITDA och EBITA (linje) R12 (MSEK)



OKTOBER-DECEMBER

Omsättning

Försäljningen ökade med 14 procent, till 257,9 (227) MSEK under årets fjärde kvartal.

Valutajusterad omsättning ökade 13 procent.

Affärsområdet Medicinteknik bidrog under kvartalet med 168,3 (145,5) MSEK, en ökning med 16 procent, vilket delvis beror på förvärvet av Multi-Ply samt en stark försäljningstillväxt i Inpac, främst avseende nutrition. Övriga bolag inom affärsområdet bidrar också till tillväxten.

Affärsområdet Specialistläkemedel bidrog med 89,6 (81,5) MSEK vilket innebär en ökning med 10 procent jämfört med föregående år.

Tillväxten drevs främst av produkter inom den registrerade läkemedelsportföljen.

Resultat

EBITDA ökade med 34 procent till 66,5 (49,6) MSEK under årets fjärde kvartal.

Under det fjärde kvartalet justerades skuld avseende villkorad köpeskillning hänförlig till förvärv av Multi-ply på grund av förbättrade utsikter baserade på högre orderingång. Detta medförde en återföring om 2,3 MSEK av den intäkt som redovisades i det tredje kvartalet. I kvartalet erhöles även en betalning om 5,7 MSEK för reglering av köpeskillning Multi-ply vilket har redovisats som en övrig rörelseintäkt.

I EBITDA ingår en kostnad för det optionsprogram för VD som infördes i

december 2020. Då detta program har ersatts av ett nytt program som beslutades vid extra bolagsstämma i december 2021, har hela kostnaden för återstoden av löptiden redovisats under det fjärde kvartalet (2,6 MSEK). Denna kostnad redovisas mot eget kapital och medför inget kassaflöde.

Medicinteknik bidrog med 52,0 (44,6) MSEK vilket är 17 procent högre än föregående år. Omsättningstillväxt (både organisk och via förvärv) i kombination med förbättrade bruttomarginaler bidrar till resultatförbättringen.

Specialistläkemedel ökar hela 69 procent till 18,4 (10,9) MSEK, vilket främst har sin förklaring i en ökad försäljning.

EBITDA-marginalen uppgick till 26 (22) procent.

Finansnettot uppgick till -2,7 (-2,7) MSEK under perioden och inkluderar diskonterings- samt omräkningseffekt avseende tilläggsköpeskillningar om -0,9 MSEK.

Redovisad skatt uppgick under fjärde kvartalet till -2,9 (-8,1) Mkr. Den redovisade skatten i förhållande till resultatet före skatt uppgick till 6,5 procent. Avvikelsen mot 20,6 procent förklaras främst av utnyttjade ej tidigare uppbokade underskottsavdrag. Denna effekt motverkas något av skillnader i skattesatser i utländska dotterbolag.

OMSÄTTNING OCH RESULTAT

JANUARI-DECEMBER

Omsättning

Försäljningen ökade med 12 procent, till 916,3 (817,4) MSEK under året. Valutajusterad omsättning ökade med 12 procent. Affärsområdet Medicinteknik bidrog med 599,5 (482,6) MSEK, en ökning med 24 procent. Förvärvet av Multi-Ply bidrar positivt, men också att Abilia sedan det andra kvartalet visar på en tydlig återhämtning. Inpac visar en stark tillväxt främst avseende nutrition. Affärsområdet Specialistläkemedel bidrog med 316,8 (334,7) MSEK vilket innebär en minskning med 5 procent jämfört med föregående år. Detta förklaras delvis av en engångsförsäljning av lager under 2020, 8 MSEK, samt att pandemin under 2020 medförde viss ökad efterfrågan, medan den i år har påverkat efterfrågan negativt för kontraktstillverkningen.

Resultat

EBITDA ökade med 29 procent till 202,5 (157,2) MSEK för perioden året. Under året justerades skuld avseende villkorad köpeskillning hänförlig till förvärv av Multi-ply, vilket medförde en övrig rörelseintäkt om 9,5 MSEK. Under året erhöles även en betalning om 5,7 MSEK för reglering av köpeskillning Multi-ply vilket har redovisats som en övrig rörelseintäkt. Totalt har sålunda justeringarna relativt Multi-ply förvärvet påverkat EBITDA positivt med 15,2 MSEK.

I EBITDA ingår en kostnad för det optionsprogram för VD som infördes i december 2020. Då detta program har ersatts av ett nytt program som beslutades vid extra bolagsstämma i december 2021, har hela kostnaden för återstoden av löptiden redovisats under det fjärde kvartalet. Total kostnad för helåret uppgår till 5,9 MSEK vilken redovisats mot eget kapital och medför inget kassaflöde.

Medicinteknik bidrog med 167,8 (130,1) MSEK vilket är 29 procent högre än föregående år.

Omsättningstillväxt (både organisk och via förvärv) i kombination med förbättrade bruttomarginaler bidrar till resultatförbättringen. Kostnadsföring av övervärde i lager per förvärvsdatum påverkade resultatet med -2,0 MSEK (Multi-Ply).

Specialistläkemedel ökade 6 procent till 48,5 (45,7) MSEK, vilket främst har sin förklaring i högre bruttomarginal. Föregående år inkluderade effekt från den engångsförsäljning av lager som gjordes till Tamro.

EBITDA-marginalen uppgick till 22 (19) procent.

Under året har koncernen mottagit permitteringsstöd om drygt 1,8 MSEK. Abilias dotterbolag i Storbritannien har mottagit 0,4 MSEK och MedCaps dotterbolag i Storbritannien, Multi-Ply, har mottagit stöd om 0,3 MSEK. Unimedica har mottagit stöd om 1,1 MSEK.

Finansnettot uppgick till -10,1 (-7,6) MSEK under året och inkluderar diskonterings- samt omräkningseffekt avseende tilläggsköpeskillningar om ca -4,7 MSEK.

Redovisad skatt uppgick till -18,9 (-17) MSEK. Den redovisade skatten i förhållande till resultatet före skatt uppgick till 16,2 procent. Skillnaden mot 20,6 procent förklaras främst av utnyttjade ej tidigare uppbokade underskottsavdrag, ej skattepliktig intäkt hänförlig till justering av finansiell skuld avseende tilläggsköpeskillningar. Denna effekt motverkas av ändrad skattesats i UK som har medfört att uppskjutna skatteskulder räknats om till 25% samt skillnader i skattesatser i utländska dotterbolag.

FINANSIELL STÄLLNING OCH ÖVRIG INFORMATION

Finansiell ställning

Goodwill och övriga immateriella tillgångar har minskat med 21 MSEK sedan årsskiftet vilket delvis beror på den justering av förvärvsanalys för Multi-ply som gjordes under andra kvartalet och delvis på avskrivningar av utvecklingsutgifter samt omräkningsdifferenser.

Materiella anläggningstillgångar har under året ökat med 31 MSEK vilket främst är hänförligt till anpassning och installation i Multi-ply's nya fabrik i Storbritannien.

Kassaflödet från den löpande verksamheten uppgick för året till 116,3 (115,6) MSEK. Högre rörelseresultat motverkas av ökad bindning av rörelsekapital.

Kassaflödet från finansieringsverksamheten var under samma period -64,8 (144,6) MSEK. Förändringen är främst hänförlig till den nyemission som genomfördes under andra kvartalet 2020 samt det förvärvslån som togs upp 2020 avseende Somna AB.

Vid periodens utgång uppgick koncernens likvida medel till 139,7 (146,5) MSEK.

Nettoskulden uppgick till 156,3 (153,7) MSEK. Nettoskuld exkl. IFRS 16 uppgick till -15,3 (11,6) MSEK. Förändringen beror främst på skulder avseende tilläggsköpeskillningar vilka tillkom i samband med förvärv under hösten 2020. Under året har dock stora delar av skulden återförts, se not 3. Även det aktieswaparrangemang som ingicks under årets första kvartal bidrar till ökning av skulden. Under tredje kvartalet tillträdde Multi-ply ett hyresavtal som löper på 25 år vilket ökade skulder avseende nyttjanderättstillgångar med 46 MSEK. Nettoskuld/EBITDA uppgick till 0,8 (1,0) inkl. IFRS16 och -0,1 (0,1) exkl. IFRS16.

Soliditeten uppgick till 60 (55) procent.

Förändringar i eget kapital

Koncernens eget kapital uppgick per 31 december 2021 till 697,7 (602,0) MSEK varav 696,0 (595,7) MSEK är hänförligt till moderbolagets aktieägare och 1,7 (6,3) MSEK är

hänförliga till innehavare utan bestämmande inflytande.

Antalet aktier uppgick per sista december till 14 807 353. Med ett kvotvärde om 0,4 kr per aktie uppgår bolagets aktiekapital per den sista december till 5 922 942 kr. Eget kapital per aktie före utspädning uppgick till 47,0 (40,3) SEK.

Medarbetare

Vid periodens utgång var 361 (353) personer anställda i koncernen.

Väsentliga risker

Koncernens och moderbolagets väsentliga risk- och osäkerhetsfaktorer inkluderar affärsmässiga risker i form av hög exponering mot en viss bransch (läkemedel och medicinteknik) samt mot enskilda innehav i portföljen.

Koncernen är på kort sikt utsatt för pris- och valutarisker i samband med sin affärsverksamhet avseende inköp av produkter och material, samt en operativ risk i form av förlust av större kunder. För mer information hänvisas till bolagets senaste årsredovisning.

FINANSIELL STÄLLNING OCH ÖVRIG INFORMATION

Transaktioner med närstående

Transaktioner mellan moderbolaget och koncernbolagen har under perioden januari-december uppgått till 30,7 (27,4) MSEK. Transaktionerna består av management fees, vidarefakturerade kostnader samt räntor.

Väsentliga händelser efter periodens utgång

I januari 2022 har lösen av det aktieswap-arrangemang med Danske Bank som ingicks under första kvartalet skett. Anledningen till lösen är att det optionsprogram för VD, vilket detta avtal togs upp för att täcka åtaganden för, har ersatts av ett annat program. Detta har medfört en finansiell kostnad om 7,4 MSEK.



AFFÄRSOMRÅDE MEDICINTEKNIK

Bolagen inom affärsområde Medicinteknik säljer i huvudsak olika medicintekniska produkter och tjänster. Kunderbjudandet omfattar till exempel medicintekniska hjälpmedel, sjukvårdsutrustning samt förpackningslösningar till life science-produkter. Kunderna är framför allt regioner, kommuner och sjukhus samt medicintekniska företag och läkemedelsbolag. Affärsområdet Medicinteknik innehåller de rörelsedrivande bolagen Cardiolex, Abilia, Inpac och Multi-Ply.

MSEK	FJÄRDE KVARTALET		FÖRÄNDR.	JANUARI-DECEMBER		FÖRÄNDR.
	2021	2020		2021	2020	
Nettoomsättning	168,3	145,5	22,8	599,5	482,6	116,8
EBITDA	52,0	44,6	7,4	167,8	130,1	37,7
EBITDA marginal	30,9%	30,7%	0,2% enh.	28,0%	26,9%	1,0% enh.
EBITA	44,9	39,1	5,8	143,7	110,1	33,6
EBITA marginal	26,7%	26,8%	-0,2%-enh.	24,0%	22,8%	1,2% enh.

*) Resultatmåtten som redovisas för de rörelsedrivande bolagen är justerat EBITDA för perioden. Detta mått är definierat som rörelsens resultat justerat för moderbolagets fakturerade management fees samt före av- och nedskrivningar Fr.o.m. andra kvartalet 2021 redovisas resultatet i tabellen ovan inkl. IFRS16. Jämförelseperioder har räknats om och redovisas också inkl. IFRS16. Resultat exkl. IFRS16 framgår av not 5.

Affärsområdet Medicinteknik utvecklades väl under fjärde kvartalet och uppnådde en hög marginal. Liksom tidigare år utgjorde det fjärde kvartalet årets starkaste kvartal för både försäljning och marginal. Generellt sett har efterfrågan ökat under året samtidigt som kostnaderna delvis hållits tillbaka delvis på grund av lägre sälj- och marknadsföringskostnader och längre ledtider för att tillsätta vakanser.

Omsättningen steg under fjärde kvartalet med 16 procent till 168,3 (145,5) MSEK. Tillväxten drevs av förvärvet av Multi-Ply samt tillväxt i samtliga bolag i affärsområdet, och i synnerhet Inpac.

EBITDA steg till 52,0 (44,6) MSEK under kvartalet. Ökningen var till största delen driven av förvärvet av, samt resultatökningen i, Multi-Ply. Även resultatökning i Abilia som drivs av såväl högre försäljning som bruttomarginal påverkar positivt. Flera bolag hade en fördelaktig produktmix.

EBITDA-marginalen var oförändrad 31 (31) procent.

AFFÄRSOMRÅDE MEDICINTEKNIK

Abilia

Abilia's försäljning ökade framförallt i Norge och efterfrågan var god både på den svenska och norska marknaden där bolaget har en ledande position. Under kvartalet ökade också försäljningen till omsorgsmarknaden. Kommun och omsorg utgör hittills en mindre del av försäljningen, och bolaget ser här en ökad efterfrågan och potential vid sidan av den traditionella förskrivningsmarknaden. Abilia erbjuder såväl individuella hjälpmedel som lösningar för boenden i kommuner. Abilia hade även en positiv produktmix som bidrag till högre bruttomarginal.

Cardiolex

Cardiolex hade fortsatt god efterfrågan och en produktmix med något större andel mjukvaruförsäljning i kvartal bidrog till högre marginal. Bolaget har sett att efterfrågan har bibehållits på en hög efter att pandemieffekter

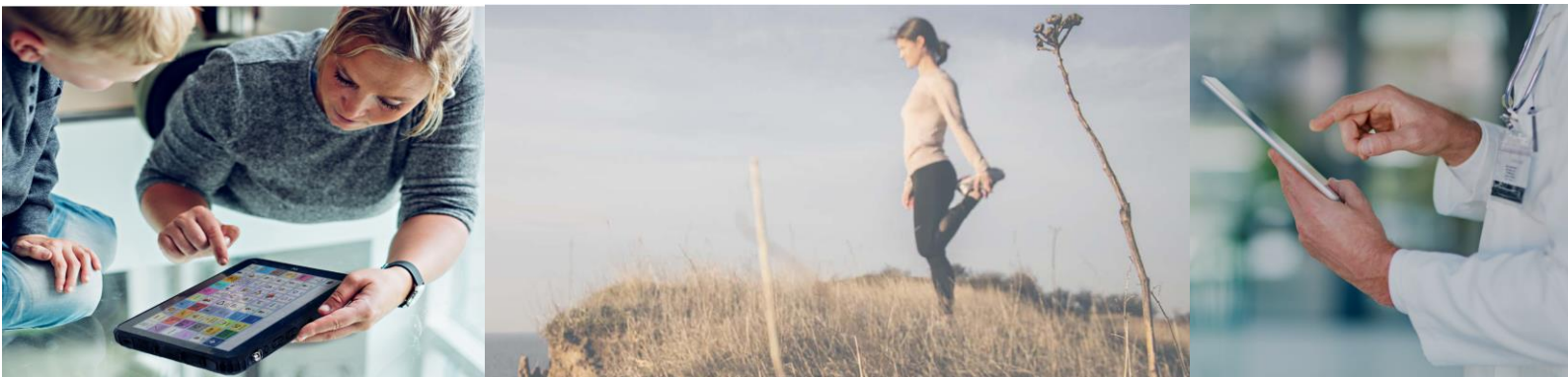
har avtagit. Bedömningen är fortsatt Cardiolex är väl positionerat för att bidra till den digitala utvecklingen av arbetssätten för EKG på den europeiska marknaden även om införsäljningsprocessen delvis är lång.

Inpac

Inpac levererade stark tillväxt och såg en hög efterfrågan inom bland annat nutrition. Marknadstillväxt tillsammans med goda kundrelationer gör att vi bedömer att bolaget kommer att fortsätta den positiva utvecklingen.

Multi-ply

Multi-Ply levererade försäljningstillväxt och förbättrad lönsamhet. Bolaget har haft en stadigt ökande orderingång och en väsentligt högre nivå än föregående år vilket skapar goda förutsättningar framåt. Under kvartalet kunde marknadsbearbetningen öka genom kundmöten på internationella mässor som varit inställda under pandemin.



AFFÄRSOMRÅDE SPECIALISTLÄKEMEDEL

Bolagen inom Specialistläkemedel utvecklar och säljer läkemedel inom de regulatoriska klasserna registrerade-, extempore- samt licensläkemedel och kunderna återfinns framför allt inom apoteks-, läkemedelsindustrin samt offentliga kunder inom regioner och kommuner. Affärsområdet Specialistläkemedel innehåller de rörelsedrivande bolagen Unimedic Pharma AB och Unimedic AB.

MSEK	FJÄRDE KVARTALET		FÖRÄNDR.	JANUARI-DECEMBER		FÖRÄNDR.
	2021	2020		2021	2020	
Nettoomsättning	89,6	81,5	8,1	316,8	334,7	-18,0
EBITDA	18,4	10,9	7,5	48,5	45,7	2,9
EBITDA marginal	20,5%	13,3%	7,2% enh.	15,3%	13,6%	1,7% enh.
EBITA	13,7	6,3	7,5	30,1	27,3	2,7
EBITA marginal	15,3%	7,7%	7,6% enh.	9,5%	8,2%	1,3% enh.

*Resultatmättet som redovisas för de rörelsedrivande bolagen är justerat EBITDA för perioden. Detta mått är definierat som rörelsens resultat justerat för moderbolagets fakturerade management fees samt före av- och nedskrivningar. Fr.o.m. andra kvartalet 2021 redovisas resultatet i tabellen ovan inkl. IFRS16. Jämförelseperioder har räknats om och redovisas också inkl. IFRS16. Resultat exkl. IFRS16 framgår av not 5.

Affärsområdet Specialistläkemedel växte och ökade marginalen.

Omsättningen ökade med 10 procent till 89,6 (81,5) MSEK under fjärde kvartalet jämfört med föregående år. Tillväxten drevs främst av produkter inom den registrerade läkemedelsportföljen.

EBITDA uppgick till 18,4 (10,9) MSEK och ökningen mot föregående år förklaras av högre försäljning. Generellt sett har det fjärde kvartalet högre EBITDA marginal än övriga kvartal.

Affärsområdets bruttomarginal var 55,0 (54,7) procent.

Unimedic Pharma

Försäljningen inom Unimedic Pharmas registrerade specialistläkemedelsportfölj ökade mot föregående år och utgjorde 53 procent av den totala försäljningen i affärsområdet. Försäljningstillväxten drevs i synnerhet produkterna Cresemba, Fenylefrin, Melatonin och Efedrin. Portföljen med sju viktiga läkemedel växte med 22 procent under kvartalet. Melatonin, som tidigare tillhandahölls som en lagerberedning, är den senast lanserade produkten i den registrerade portföljen och läggs från och med denna rapport till i den externt rapporterade portföljen, vars därmed åtta läkemedel sammanlagt växte med 39% i det fjärde kvartalet.

Licensläkemedel utgjorde 24 procent av den totala försäljningen i affärsområdet.

Unimedic AB

Kontraktstillverkningen i Unimedic AB (CDMO) utgjorde 23 procent av den totala externa försäljningen i affärsområdet. Den externa volymen för kontraktstillverkningen var lägre än tidigare även i det fjärde kvartalet, men med hjälp av förbättrad bruttomarginal och lägre kostnader så förbättrades resultatet för CDMO i kvartalet. Tillväxten för Unimedic's egna produkter, högre andel fakturering av tjänster samt justeringar för lägre inkurans bidrog också till att stärka CDMO's resultat i kvartalet.



FINANSIELLA RAPPORTER

KONCERNENS RESULTATRÄKNING

MSEK	NOT	FJÄRDE KVARTALET		JANUARI-DECEMBER	
		2021	2020	2021	2020
Nettoomsättning	1	257,9	227,0	916,3	817,4
Övriga rörelseintäkter		5,6	5,8	23,3	18,5
		263,5	232,8	939,6	835,9
Aktiverat arbete för egen räkning		4,5	2,3	10,0	8,4
Råvaror och förnödenheter		-95,5	-88,7	-355,8	-344,6
Förändring varulager		-2,1	-1,3	-1,9	-5,6
Övriga externa kostnader		-33,3	-30,0	-111,9	-109,4
Personalkostnader		-69,6	-63,5	-272,7	-219,8
Övriga rörelsekostnader		-1,0	-2,0	-4,7	-7,8
Rörelseresultat före av- och nedskrivningar (EBITDA)		66,5	49,6	202,5	157,2
Av- och nedskrivningar av materiella anläggningstillgångar		-11,7	-10,1	-42,4	-38,3
Rörelseresultat före av- och nedskrivningar av immateriella anläggningstillgångar (EBITA)		54,8	39,5	160,2	118,9
Av- och nedskrivningar av immateriella anläggningstillgångar		-8,5	-7,3	-33,1	-29,9
Rörelseresultat (EBIT)		46,3	32,1	127,0	89,1
Finansiella intäkter		0,3	0,3	1,7	1,5
Finansiella kostnader		-2,9	-3,0	-11,8	-9,1
Finansiella poster netto		-2,7	-2,7	-10,1	-7,6
Resultat före skatt		43,6	29,4	117,0	81,5
Inkomstskatt		-2,9	-8,1	-18,9	-17,0
Periodens resultat från kvarvarande verksamheter		40,8	21,3	98,1	64,5
Resultat från avvecklad verksamhet	4	-	-0,4	-	-1,7
Periodens resultat		40,8	20,9	98,1	62,8

I EBITDA ingår kostnad för optionsprogram, 3,2 MSEK för det fjärde kvartalet och 5,9 MSEK för perioden januari till december. Denna kostnad redovisas mot eget kapital och medför inget kassaflöde. Under året har finansiell skuld avseende tilläggsköpeskillingar justerats till ett belopp om totalt 9,5 MSEK med motpost övriga rörelseintäkter. Därtill ingår i övriga rörelseintäkter en justering av köpeskillning relaterat till förvärvet av Multi-ply om 5,7 MSEK.

FINANSIELLA RAPPORTER

KONCERNENS RESULTATRÄKNING FORTS.

MSEK	NOT	FJÄRDE KVARTALET		JANUARI-DECEMBER	
		2021	2020	2021	2020
Periodens resultat hänförligt till					
Moderbolagets aktieägare		40,6	20,1	96,5	60,9
Innehavare utan bestämmande inflytande		0,2	0,8	1,6	1,9
Resultat per aktie, räknat på resultat från kvarvarande verksamheter hänförligt till moderföretagets aktieägare:					
Resultat per aktie i kr före utspädning		2,7	1,4	6,5	4,4
Resultat per aktie i kr efter utspädning		2,7	1,4	6,5	4,4
Resultat per aktie, räknat på resultat hänförligt till moderföretagets aktieägare:					
Resultat per aktie i kr före utspädning		2,7	1,4	6,5	4,2
Resultat per aktie i kr efter utspädning		2,7	1,4	6,5	4,2
Antal aktier före utspädning		14 807 353	14 796 229	14 801 837	14 351 534
Antal aktier efter utspädning		14 807 353	14 802 207	14 801 837	14 356 416
Utspädning		–	5 978	–	4 882

Resultat per aktie avser totalt för koncernen inklusive avvecklad verksamhet om inget annat framgår.

FINANSIELLA RAPPORTER

KONCERNENS RAPPORT ÖVER TOTALTRESULTAT

MSEK	NOT	FJÄRDE KVARTALET		JANUARI-DECEMBER	
		2021	2020	2021	2020
Periodens resultat		40,8	20,9	98,1	62,8
Omräkningsdifferenser i utlandsverksamhet		6,8	-10,9	17,5	-17,7
Periodens totalresultat		47,6	10,0	115,5	45,1
Totalresultatet hänförligt till:					
Moderbolagets aktieägare		47,8	9,5	114,3	43,9
Innehavare utan bestämmande inflytande		-0,1	0,5	1,2	1,2
Totalresultatet hänförligt till moderbolagets aktieägare:					
Kvarvarande verksamheter		47,7	10,0	114,3	45,6
Avecklade verksamheter		-	-0,4	-	-1,7

FINANSIELLA RAPPORTER

KONCERNENS RAPPORT ÖVER FINANSIELL STÄLLNING I SAMMANDRAG

MSEK	NOT	2021 31 DECEMBER	2020 31 DECEMBER
TILLGÅNGAR			
Anläggningstillgångar			
Goodwill		229,5	240,9
Övriga immateriella tillgångar		208,3	217,4
Materiella anläggningstillgångar		85,6	54,9
Nyttjanderättstillgångar		168,2	137,7
Finansiella anläggningstillgångar		0,3	1,1
Uppskjuten skattefordran		2,7	2,6
		694,6	654,6
Omsättningstillgångar			
Varulager		150,2	138,0
Aktuell skattefordran		7,7	2,8
Kundfordringar och andra fordringar		177,2	138,7
Likvida medel		139,7	146,5
		474,9	426,0
Tillgångar som innehas för försäljning	4	-	0,7
SUMMA TILLGÅNGAR		1 169,5	1 081,3

FINANSIELLA RAPPORTER

KONCERNENS RAPPORT ÖVER FINANSIELL STÄLLNING I SAMMANDRAG FORTS.

MSEK	NOT	2021	2020
		31 DECEMBER	31 DECEMBER
EGET KAPITAL OCH SKULDER			
Eget kapital hänförligt moderbolagets aktieägare		696,0	595,7
Eget kapital hänförligt innehavare utan bestämmande inflytande		1,7	6,3
TOTALT EGET KAPITAL		697,7	602,0
Långfristiga skulder			
Skulder till kreditinstitut	2,3	18,3	41,5
Övriga långfristiga skulder	3	22,5	22,5
Skulder avseende nyttjanderättstillgångar		147,1	115,6
Avsättningar		3,9	2,3
Uppskjutna skatteskulder		38,1	36,8
		229,9	218,7
Kortfristiga skulder			
Skulder till kreditinstitut	2,3	67,0	80,1
Skulder avseende nyttjanderättstillgångar		24,5	26,6
Aktuella skatteskulder		10,1	10,7
Leverantörsskulder och andra skulder	3	140,4	142,0
		241,9	259,4
Skulder som har direkt samband med tillgångar som innehas för försäljning	4	-	1,2
SUMMA EGET KAPITAL OCH SKULDER		1 169,5	1 081,3

FINANSIELLA RAPPORTER

FÖRÄNDRING AV KONCERNENS EGET KAPITAL I SAMMANDRAG

MSEK	Eget kapital hänförligt till moderbolagets aktieägare	Eget kapital hänförligt till innehavare utan best. inflytande	Summa Eget kapital
Eget kapital 1 Januari 2020	327,8	5,0	332,9
Periodens resultat	60,9	1,9	62,8
Övrigt totalresultat	-17,0	-0,7	-17,7
Periodens totalresultat	43,9	1,2	45,1
Personaloptioner	0,3	–	0,3
Nyemission	223,7	–	223,7
Eget kapital 31 December 2020	595,7	6,3	602,0
Eget kapital 1 Januari 2021	595,7	6,3	602,0
Periodens resultat	96,5	1,6	98,1
Övrigt totalresultat	17,8	-0,3	17,5
Periodens totalresultat	114,3	1,2	115,5
Personaloptioner	5,9	–	5,9
Teckningsoptioner	5,7	–	5,7
Aktieswap	-22,2	–	-22,2
Nyemission	1,1	–	1,1
Transaktioner med ägare utan bestämmande inflytande i icke helägda dotterbolag	-4,5	-5,8	-10,3
Eget kapital 31 December 2021	696,0	1,7	697,7

Under året har MedCap förvärvat majoriteten av de kvarvarande utestående aktierna i Abilia från en av verksamhetens grundare till en köpeskilling om 10,3 MSEK. En nyemission har genomförts under året kopplat till det optionsprogram som beslutades av stämman 2018, vilket har medfört en ökning av eget kapital med 1,1 MSEK. Under början av året ingick MedCap AB ett aktieswap-arrangemang med Danske Bank för att täcka åtaganden enligt det optionsprogram för VD som beslutades under 2020. I december beslutade extra bolagsstämma att införa ett nytt långsiktigt incitamentsprogram för ledande befattningshavare i koncernen. Optioner tecknades till ett belopp om 5,7 MSEK. Detta program ersätter det program till VD som beslutades i december 2020 varvid hela kostnaden för programmet har bokförts under året vilket uppgår till 5,9 MSEK.

FINANSIELLA RAPPORTER

KONCERNENS KASSAFLÖDESANALYS

MSEK	NOT	FJÄRDE KVARTALET		JANUARI-DECEMBER	
		2021	2020	2021	2020
Kassaflöde från den löpande verksamheten					
Rörelseresultat före finansiella poster		46,3	32,1	127,0	89,1
Resultat från verksamhet under avveckling		0,0	-0,5	-	-1,7
Rörelseresultat före finansiella poster inklusive verksamhet under avveckling		46,3	31,6	127,0	87,3
Avskrivningar och nedskrivningar		20,2	17,5	75,5	68,1
Övriga ej kassaflödespåverkande poster		8,9	0,5	1,0	-3,0
Erhållen ränta		0,0	0,0	0,1	0,2
Erlagd ränta		-3,8	-2,8	-7,7	-8,6
Betald inkomstskatt		2,6	-3,2	-24,2	-22,3
Kassaflöde från den löpande verksamheten före förändringar i rörelsekapital		74,2	43,7	171,7	121,7
Ökning/minskning varulager		-1,4	-1,7	-16,0	-16,5
Ökning/minskning rörelsefordringar		-27,5	-0,9	-36,5	15,6
Ökning/minskning rörelseskulder		-2,7	-4,0	-2,9	-5,3
Kassaflöde från den löpande verksamheten		42,6	37,0	116,3	115,6
Kassaflöde från investeringsverksamheten					
Förvärv av dotterbolag		5,7	-34,3	-4,6	-107,9
Köp av materiella anläggningstillgångar		-26,4	-2,3	-45,3	-11,3
Köp av immateriella tillgångar		-6,8	-1,8	-15,6	-13,1
Ökning/minskning kortfristiga finansiella tillgångar		0,7	0,2	0,7	0,3
Avyttring av anläggningstillgångar		0,0	-	0,0	-
Kassaflöde från investeringsverksamheten		-26,8	-38,2	-64,8	-131,9
Kassaflöde från finansieringsverksamheten					
Upptagna lån		-	-	-	83,0
Amorteringar		-13,4	-21,2	-66,0	-89,7
Nyemission		-	-	1,1	223,7
Ökning/minskning av kortfristiga krediter		1,3	-0,2	0,9	-72,4
Kassaflöde från finansieringsverksamheten		-12,0	-21,5	-64,1	144,5
Minskning/ökning av likvida medel		3,8	-22,6	-12,5	128,2
Likvida medel vid periodens början		132,5	171,7	146,5	20,8
Likvida medel i avvecklad verksamhet		-0,1	-0,4	-	-0,4
Kursdifferens i likvida medel		3,6	-2,3	5,7	-2,1
Likvida medel vid periodens slut		139,7	146,5	139,7	146,5

FINANSIELLA RAPPORTER

MODERBOLAGETS RESULTATRÄKNING

MSEK	FJÄRDE KVARTALET		JANUARI-DECEMBER	
	2021	2020	2021	2020
Nettoomsättning	3,8	2,8	15,1	11,4
Övriga intäkter	–	1,5	1,1	1,6
Summa	3,8	4,4	16,3	13,0
Övriga externa kostnader	-1,3	-2,5	-7,3	-5,5
Personalkostnader	-6,4	-3,6	-20,8	-13,4
Avskrivningar	-0,1	0,0	-0,2	0,0
Rörelseresultat	-4,0	-1,9	-12,0	-6,0
Ränteintäkter och liknande poster	3,7	3,9	14,4	16,0
Räntekostnader och liknande poster	-0,8	-0,3	-4,2	-1,2
Resultat före bokslutsdispositioner och skatt	-1,2	1,7	-1,8	8,7
Periodiseringsfond	–	–	–	–
Koncernbidrag	31,0	–	31,0	–
Skatt på årets resultat	–	–	–	0,3
Periodens resultat	29,8	1,7	29,2	9,1

Moderbolagets omsättning består av fakturerad management fee. Av resultat före bokslutsdispositioner och skatt utgör 14,4 (14,4) MSEK interna räntor. I posten personalkostnader ingår en kostnad för det optionsprogram för VD som beslutades i december 2020. Då programmet har ersatts av ett nytt program har kostnaden för återstående tid bokförts under det fjärde kvartalet, 3,2 MSEK. Kostnaden för helåret uppgår till 5,9 MSEK. Denna kostnad redovisas mot eget kapital och medför inget kassaflöde.

FINANSIELLA RAPPORTER

MODERBOLAGETS BALANSRÄKNING I SAMMANDRAG

MSEK	NOT	2021 31 DECEMBER	2020 31 DECEMBER
TILLGÅNGAR			
Anläggningstillgångar			
Immateriella anläggningstillgångar		0,9	0,8
Finansiella anläggningstillgångar		458,9	427,6
		459,8	428,4
Omsättningstillgångar			
Kundfordringar och andra fordringar		2,1	0,5
Fordringar på koncernföretag		19,8	29,0
Koncernkontofordringar på koncernföretag		105,2	103,3
Likvida medel		108,2	90,7
		235,3	223,6
SUMMA TILLGÅNGAR		695,1	652,0
EGET KAPITAL OCH SKULDER			
Bundet eget kapital			
Fritt eget kapital		40,0	40,0
		528,1	514,1
TOTALT EGET KAPITAL		568,2	554,1
Avsättningar			
		–	0,1
Långfristiga skulder			
Skulder till koncernföretag		1,3	4,9
Långfristiga finansiella skulder	3	22,5	22,5
		23,8	27,5
Kortfristiga skulder			
Koncernkontoskulder till koncernföretag		78,4	51,4
Leverantörsskulder och andra skulder	3	24,8	18,9
		103,2	70,3
SUMMA EGET KAPITAL OCH SKULDER		695,1	652,0

Moderbolagets investeringar i immateriella och materiella anläggningstillgångar uppgick till 0,3 (0,8) MSEK. Under året har MedCap förvärvat i princip samtliga av de kvarvarande utestående aktierna i Abilia från en av verksamhetens grundare till en köpeskilling om 10,3 MSEK. Skuld för tilläggsköpeskilling avseende förvärvet av Multi-ply har reglerats, se vidare not 3.

STYRELSENS FÖRSÄKRAN

STYRELSENS FÖRSÄKRAN

Styrelsen och den verkställande direktören för MedCap AB försäkrar att bokslutsrapporten ger en rättvisande översikt av moderbolagets och koncernens verksamhet, ställning och resultat samt beskriver de väsentliga risker och osäkerhetsfaktorer som företaget och de företag som ingår i koncernen står inför.

Stockholm den 10 februari 2022

MedCap AB (publ)

Karl Tobieson
Styrelseordförande

Anders Hansen
Styrelseledamot

David Jern
Styrelseledamot

Anders Lundmark
Styrelseledamot

Nina Rawal
Styrelseledamot

Anders Dahlberg
VD

Denna information är sådan information som MedCap AB är skyldigt att offentliggöra enligt EU:s Marknads-missbruksförordning och lagen om värdepappersmarknaden. Informationen lämnades, genom nedanstående kontaktpersons försorg, för offentliggörande den 10 februari kl. 06.30 CET.

Denna rapport har ej varit föremål för granskning av bolagets revisor.

Kontaktuppgifter

Anders Dahlberg, verkställande direktör, +46 704 269 262

MedCap AB (publ) Org. nr 556617-1459

Engelbrektsgatan 9-11, 114 32 Stockholm +46 8 34 71 10

www.medcap.se

FINANSIELL KALENDER

Delårsrapport 1 2022, den 6 maj 2022

Årsstämma, den 9 maj 2022

Delårsrapport 2 2022, den 29 juli 2022

Delårsrapport 3 2022, den 28 oktober 2022

Bokslutskommuniké 2022, den 10 februari 2023

NOTER

REDOVISNINGS- OCH VÄRDERINGSPRINCIPER

Delårsrapporten är utformad enligt de av EU antagna IFRS standards samt de av EU antagna tolkningarna av gällande standarder, IFRIC. Denna rapport för koncernen har upprättats i enlighet med IAS34, Delårsrapportering samt tillämpliga bestämmelser i Årsredovisningslagen.

Delårsrapporten för moderbolaget har upprättats i enlighet med Årsredovisningslagens 9 kapitel, Delårsrapport och RFR2, Redovisning för juridiska personer. För koncernen och moderbolaget har samma principer och beräkningsgrunder tillämpats som i den senaste årsredovisningen. Inga standarder, ändringar och tolkningar i övrigt som har trätt i kraft för räkenskapsår som började 1 januari 2021 har haft väsentlig inverkan på koncernens finansiella rapporter.

NOTER

Not 1 Information om rörelsesegment

Företagsledningen har fastställt rörelseaffärsområden (affärsområden) baserat på den information som behandlas av verkställande direktören och som används för att fatta strategiska beslut. Verkställande direktören bedömer verksamheten per rörelsesegment. De rörelsesegment för vilka information lämnas, erhåller sina intäkter främst från försäljning och produktion av läkemedel samt försäljning av medicinsk teknik. Nedan tabeller visar fr.o.m. andra kvartalet 2021 EBITDA inkl. IFRS16. Jämförelseperioder har räknats om och presenteras också inkl. IFRS16.

MSEK	MEDICINTEKNIK		SPECIALISTLÄKEMEDEL		ÖVRIGT OCH ELIMIN.		TOTALT	
	2021	2020	2021	2020	2021	2020	2021	2020
FJÄRDE KVARTALET								
Segmentens nettoomsättning	168,3	145,5	89,6	81,5	–	0,0	257,9	227,0
EBITDA justerad	52,0	44,6	18,4	10,9	-3,9	-5,9	66,5	49,6
Avskrivning av materiella och immateriella tillgångar	-11,7	-9,8	-7,2	-7,0	-1,3	-0,6	-20,2	-17,5
Rörelseresultat	40,3	34,8	11,2	3,9	-5,2	-6,5	46,3	32,1
Finansiella intäkter och kostnader	-3,6	-4,0	-1,9	-2,2	2,8	3,5	-2,7	-2,7
Resultat före skatt	36,7	30,8	9,3	1,6	-2,4	-3,0	43,6	29,4

MSEK	MEDICINTEKNIK		SPECIALISTLÄKEMEDEL		ÖVRIGT OCH ELIMIN.		TOTALT	
	2021	2020	2021	2020	2021	2020	2021	2020
JANUARI-DECEMBER								
Segmentens nettoomsättning	599,5	482,6	316,8	334,7	–	0,0	916,3	817,4
EBITDA justerad	167,8	130,1	48,5	45,7	-13,8	-18,6	202,5	157,2
Avskrivning av materiella och immateriella tillgångar	-42,7	-39,1	-29,2	-28,7	-3,6	-0,3	-75,5	-68,1
Rörelseresultat	125,1	90,9	19,4	17,0	-17,4	-18,9	127,0	89,1
Finansiella intäkter och kostnader	-13,4	-12,9	-6,9	-9,3	10,2	14,7	-10,1	-7,6
Resultat före skatt	111,7	78,0	12,5	7,7	-7,2	-4,2	117,0	81,5

NOTER

Not 1 Information om rörelsesegment, forts.

Fördelning av nettoomsättning per produktkategori

MSEK	MEDICINTEKNIK		SPECIALISTLÄKEMEDEL		TOTALT	
	2021	2020	2021	2020	2021	2020
FJÄRDE KVARTALET						
Läkemedel	5,8	6,2	85,7	80,0	91,5	86,2
Hjälpmedel	61,2	60,3	–	–	61,2	60,3
Medicinteknisk utrustning	62,0	49,8	–	–	62,0	49,8
Livsmedel	24,7	26,3	3,1	1,2	27,7	27,5
Övrigt	14,6	2,9	0,8	0,3	15,5	3,1
	168,3	145,5	89,6	81,5	257,9	227,0

MSEK	MEDICINTEKNIK		SPECIALISTLÄKEMEDEL		TOTALT	
	2021	2020	2021	2020	2021	2020
JANUARI-DECEMBER						
Läkemedel	20,0	21,7	303,1	326,1	323,1	347,8
Hjälpmedel	230,1	210,7	–	–	230,1	210,7
Övrig medicinteknisk utrustning	207,9	145,4	–	–	207,9	145,4
Livsmedel	103,7	93,3	10,7	8,0	114,4	101,3
Övrigt	37,9	11,4	2,9	0,7	40,8	12,2
	599,5	482,6	316,8	334,7	916,3	817,4

Fördelning av nettoomsättning per geografiskt område

MSEK	MEDICINTEKNIK		SPECIALISTLÄKEMEDEL		TOTALT	
	2021	2020	2021	2020	2021	2020
FJÄRDE KVARTALET						
Sverige	70,5	61,3	66,3	70,3	136,8	131,6
Norden (exkl Sverige)	37,1	33,8	18,4	11,8	55,4	45,6
Europa (exkl Norden)	45,5	43,8	4,2	-0,6	49,7	43,2
Övriga världen	15,3	6,6	0,7	0,0	16,0	6,6
	168,3	145,5	89,6	81,5	257,9	227,0

MSEK	MEDICINTEKNIK		SPECIALISTLÄKEMEDEL		TOTALT	
	2021	2020	2021	2020	2021	2020
JANUARI-DECEMBER						
Sverige	244,3	205,2	240,3	255,8	484,6	461,0
Norden (exkl Sverige)	138,3	127,6	57,1	48,0	195,4	175,6
Europa (exkl Norden)	172,3	137,0	18,3	30,2	190,6	167,2
Övriga världen	44,6	12,9	1,0	0,7	45,6	13,6
	599,5	482,6	316,8	334,7	916,3	817,4

NOTER

Not 2 Ställda säkerheter och eventalförpliktelser

MSEK	KONCERNEN		MODERBOLAGET	
	2021	2020	2021	2020
STÄLLDA SÄKERHETER	31 DECEMBER	31 DECEMBER	31 DECEMBER	31 DECEMBER
Företagsinteckningar	76,6	71,6	-	-
Pantförskrivet lager	1,4	2,1	-	-
Aktier i dotterföretag	291,0	263,3	154,9	143,6
Spärrmedel	0,7	0,6	-	-
Pantsatta kundfordringar	87,6	71,6	-	-
Övrigt	0,0	0,0	-	-
Summa ställda säkerheter	457,3	409,3	154,9	143,6

EVENTALFÖRPLIKTELSE	2021	2020	2021	2020
	31 DECEMBER	31 DECEMBER	31 DECEMBER	31 DECEMBER
	Generellt borgensåtagande	Generellt borgensåtagande	Generellt borgensåtagande	Generellt borgensåtagande

Det finns borgensförbindelser avseende all upplåning genom Danske Bank mellan MedCap AB och samtliga dotterbolag förutom Multi-ply.

NOTER

Not 3 Finansiella instrument

Finansiella skulder och finansiella tillgångar redovisas till upplupet anskaffningsvärde, förutom skuld för villkorad köpeskillning som redovisas till verkligt värde, se tabell nedan. Redovisat värde för lånefordringar, kundfordringar, övriga fordringar, likvida medel, låneskulder, leverantörsskulder och övriga skulder utgör en rimlig approximation av verkligt värde.

MSEK	2021		2020	
	31 DECEMBER		31 DECEMBER	
SKULDER VÄRDERADE TILL VERKLIGT VÄRDE	Bokfört värde	Verkligt värde	Bokfört värde	Verkligt värde
Ingående balans	36,5	36,5	9,8	9,8
Förvärv	-	-	36,5	36,5
Reglering under året	-	-	-9,8	-9,8
Justering av förvärvsanalys	-14,8	-14,8	-	-
Omvärdering av skuld via resultaträkningen	-7,8	-7,8	-	-
Kursdifferens	2,7	2,7	-	-
Utgående balans	16,6	16,6	36,5	36,5

Under året ingick MedCap AB ett aktieswap-arrangemang med Danske Bank för att täcka åtaganden enligt det optionsprogram för VD som beslutades under 2020. Skulden om 22,4 MSEK är värderad till upplupet anskaffningsvärde och har bokförts mot eget kapital. Skulden förfaller till betalning 2024, men har lösts upp under januari 2022 (se Väsentliga händelser efter periodens utgång).

Under årets andra kvartal har delar av skulden avseende villkorad köpeskillning kopplat till förvärvet av Multi-ply återförts för att återspegla senare erhållen information om förhållanden och fakta som förelåg per förvärvstidpunkten. Utifrån den information som fanns att tillgå vid publicering av rapporten för andra kvartalet gjordes bedömningen att det inte förelåg behov att justera även kvarstående villkorad köpeskillning. Under tredje och fjärde kvartalet har en justering av skuld avseende tilläggsköpeskillningen för återstående skuld gjorts med 9,5 MSEK baserat på nya prognoser från bolaget. Kvarvarande skuld uppgår till 16,6 MSEK och baseras på en förutbestämd bruttovinstnivå för perioden 1 juli 2021 - 30 juni 2022. Skulden är diskonterad till nuvärde och en ränta om 10% har använts vid diskontering.

Not 4 Avvecklad verksamhet

Efter bolagets strategiska översyn som genomfördes under hösten/vinter 2017 beslutades under januari 2018 att prioritera segmenten Specialistläkemedel samt Medicinteknik. I början av maj 2018 beslutades att MedCap skulle avyttra läkemedelshandelsverksamheten (Cross Pharma koncernen) och ett arbete inleddes med att hitta en annan ägare till verksamheten. Under det fjärde kvartalet är avvecklingen betraktad som avslutad. Ingen skuld eller tillgång för avvecklad verksamhet finns därmed längre redovisad i koncernens finansiella rapporter.

NOTER

Not 5 Användning av alternativa nyckeltal

I denna rapport refereras det till ett antal alternativa nyckeltal som används för att hjälpa investerare som ledning att analysera företagens verksamhet. Nedan beskriver vi de olika mått som använts som ett komplement till den finansiella information som redovisats enligt IFRS men som inte förklarats i rapporten. För definitioner, se sidan 28.

Justerat EBITDA inkl. och exkl. IFRS 16, MSEK

MSEK	MEDICINTEKNIK		SPECIALISTLÄKEMEDEL		ÖVRIGT OCH ELIMIN.		TOTALT	
	2021	2020	2021	2020	2021	2020	2021	2020
FJÄRDE KVARTALET								
Rörelseresultat	40,3	34,8	11,2	3,9	-5,2	-6,5	46,3	32,1
Avskrivningar	11,7	9,8	7,2	7,0	1,3	0,6	20,2	17,5
Justerad EBITDA inkl. IFRS 16	52,0	44,6	18,4	10,9	-3,9	-5,9	66,5	49,6
IFRS 16 effekt på EBITDA	-5,0	-3,8	-3,4	-3,4	-	-	-8,4	-7,2
Justerad EBITDA exkl. IFRS 16	47,0	40,8	15,0	7,5	-3,9	-5,9	58,1	42,4

MSEK	MEDICINTEKNIK		SPECIALISTLÄKEMEDEL		ÖVRIGT OCH ELIMIN.		TOTALT	
	2021	2020	2021	2020	2021	2020	2021	2020
JANUARI-DECEMBER								
Rörelseresultat	125,1	90,9	19,4	17,0	-17,4	-18,9	127,0	89,1
Avskrivningar	42,7	39,1	29,2	28,7	3,6	0,3	75,5	68,1
Justerad EBITDA inkl. IFRS 16	167,8	130,1	48,5	45,7	-13,8	-18,6	202,5	157,2
IFRS 16 effekt på EBITDA	-16,1	-13,6	-14,1	-13,6	-	-	-30,1	-27,2
Justerad EBITDA exkl. IFRS 16	151,7	116,4	34,5	32,1	-13,8	-18,6	172,4	130,0

Rörelsekapital, MSEK

MSEK	MEDICINTEKNIK		SPECIALISTLÄKEMEDEL		ÖVRIGT OCH ELIMIN.		TOTALT	
	2021	2020	2021	2020	2021	2020	2021	2020
31 DECEMBER								
Varulager	78,2	67,0	72,0	69,2	-	1,8	150,2	138,0
Kundfordringar	78,6	59,0	59,4	53,1	-0,1	-0,3	137,9	111,8
Leverantörsskulder	-21,1	-18,9	-28,6	-35,2	-0,3	-0,5	-50,0	-54,7
Rörelsekapital	135,7	107,1	102,8	87,1	-0,4	1,0	238,2	195,1

NYCKELTAL OCH DEFINITIONER

NYCKELTAL

MSEK	FJÄRDE KVARTALET		JANUARI-DECEMBER	
	2021	2020	2021	2020
Avkastning på eget kapital, %	6,1	3,4	14,9	13,2
Eget kapital per aktie före utspädning, kr	47,0	40,3	47,0	40,3
Eget kapital per aktie efter utspädning, kr	47,0	40,3	47,0	40,3
Resultat per aktie, kr	2,7	1,4	6,5	4,2
Soliditet, %	60	55	60	55
Antal aktier	14 807 353	14 796 229	14 807 353	14 796 229
Genomsnittligt antal aktier	14 807 353	14 796 229	14 801 837	14 351 534
Antal aktier efter utspädning	14 807 353	14 802 207	14 801 837	14 356 416

NYCKELTAL OCH DEFINITIONER

DEFINITIONER AV BEGREPP SOM FÖREKOMMER I RAPPORTEN

EBITDA	Earnings before interest, tax, depreciation and amortization (Resultat före finansiella poster samt av- och nedskrivningar av materiella och immateriella anläggningstillgångar)
Justerat EBITDA	EBITDA justerat för utdebiterad management fee (gäller ej koncernredovisningen)
EBITA	Earnings before interest, tax and amortization (resultat före finansiella poster samt av- och nedskrivningar av immateriella anläggningstillgångar)
Rörelsekapital	Summan av varulager och kundfordringar minus leverantörsskulder
Soliditet	Eget kapital hänförligt till moderbolagets aktieägare i procent av balansomslutningen
Avkastning eget kapital	Periodens resultat hänförligt till moderbolagets ägare i procent av genomsnittligt eget kapital
Eget kapital per aktie	Eget kapital hänförligt till moderbolagets ägare i relation till antal utestående aktier vid periodens slut
Resultat per aktie	Periodens resultat hänförligt till moderbolagets ägare i relation till genomsnittligt antal aktier under perioden

MedCap redovisar i denna rapport uppgifter som företagsledningen använder för att bedöma koncernens utveckling. Vissa av de finansiella mått som presenteras är inte definierade enligt IFRS. Bolaget anser att dessa mått ger värdefull kompletterande information till intressenter och bolagets ledning då de bidrar till utvärderingen av relevanta trender och bolagets prestation. Eftersom inte alla företag beräknar finansiella mått på samma sätt, är dessa inte alltid jämförbara med mått som används av andra företag. Dessa finansiella mått ska därför inte ses som en ersättning för mått som definieras enligt IFRS.